



PRÉFET DE LA HAUTE-GARONNE

Direction départementale des territoires

Service environnement, eau et forêt  
Unité procédures environnementales  
N° S3IC : 68.11554

**Arrêté portant autorisation d'exploiter une déchetterie par le syndicat mixte DECOSET à Plaisance-du-Touch (31830), lieu-dit « la Barraque », ZAC de la Ménude.**

**N° 1 6 6**

Le préfet de la région Occitanie,  
préfet de la Haute-Garonne,  
Officier de la Légion d'honneur,  
Officier de l'ordre national du Mérite,

Vu le code de l'environnement ;

Vu l'arrêté préfectoral en date du 20 mai 2016 ordonnant l'organisation d'une enquête publique pour une durée de 1 mois du 14 juin au 22 juillet 2016 inclus sur le territoire des communes de Plaisance-du-Touch, Colomiers et Tournefeuille ;

Vu la demande présentée le 26 février 2016 par le syndicat mixte DECOSET dont le siège social est situé 4, rue Théron de Montaugé, à TOULOUSE (31000) en vue d'obtenir l'autorisation d'exploiter une déchetterie collective sur le territoire de la commune de Plaisance-du-Touch (31830), lieu-dit « la Barraque », ZAC de la Ménude ;

Vu la décision du président du tribunal administratif en date du 25 mars 2016 portant désignation du commissaire-enquêteur ;

Vu l'accomplissement des formalités d'affichage de l'avis au public réalisé dans les communes de Plaisance-du-Touch, Colomiers et Tournefeuille ;

Vu la publication en date du 27 mai 2016 de cet avis dans deux journaux locaux ;

Vu le registre d'enquête et l'avis du commissaire enquêteur rendu le 10 août 2016 ;

Vu l'accomplissement des formalités de publication sur le site internet de la préfecture ;

Vu les avis émis par les conseils municipaux des communes de Plaisance-du-Touch, Colomiers et Tournefeuille ;

Vu les avis exprimés par les différents services et organismes consultés ;

Vu le rapport et les propositions en date du 29 septembre 2016 de l'inspection des installations classées ;

Vu l'avis émis par le conseil départemental de l'environnement et des risques sanitaires et technologiques (CODERST) dans sa séance du 18 octobre 2016 ;

Considérant qu'en application des dispositions de l'article L.512-1 du code de l'environnement, l'autorisation ne peut être accordée que si les dangers ou inconvénients de l'installation peuvent être prévenus par des mesures que spécifie l'arrêté préfectoral ;

Considérant que les mesures imposées à l'exploitant tiennent compte des résultats des consultations menées en application de l'article L.512-2 du code précité et sont de nature à prévenir les nuisances et les risques présentés par les installations ;

Considérant que les conditions légales de délivrance de l'autorisation sont réunies ;

Considérant que le projet d'arrêté a été porté à la connaissance du syndicat mixte DECOSET le 16 novembre 2016 ;

Sur proposition du secrétaire général de la préfecture de la Haute-Garonne,

Arrête :

---

## **TITRE 1 – PORTÉE DE L'AUTORISATION ET CONDITIONS GÉNÉRALES**

---

### **CHAPITRE 1.1 BÉNÉFICIAIRE ET PORTÉE DE L'AUTORISATION**

#### **ARTICLE 1.1.1. EXPLOITANT TITULAIRE DE L'AUTORISATION**

Le syndicat mixte DECOSET est autorisé, sous réserve du respect des prescriptions annexées au présent arrêté, à exploiter sur le territoire de la commune de Plaisance-du-Touch, lieu-dit « la Barraque », ZAC de la Ménude, les installations détaillées dans les articles suivants.

#### **ARTICLE 1.1.2. INSTALLATIONS NON VISÉES PAR LA NOMENCLATURE OU SOUMISES À DÉCLARATION OU SOUMISES A ENREGISTREMENT**

Les prescriptions du présent arrêté s'appliquent également aux autres installations ou équipements exploités dans l'établissement, qui, mentionnés ou non dans la nomenclature, sont de nature par leur proximité ou leur connexité avec une installation soumise à autorisation à modifier les dangers ou inconvénients de cette installation.

Les dispositions des arrêtés ministériels existants relatifs aux prescriptions générales applicables aux installations classées soumises à déclaration sont applicables aux installations classées soumises à déclaration incluses dans l'établissement dès lors que ces installations ne sont pas régies par le présent arrêté préfectoral d'autorisation.

Les dispositions des arrêtés ministériels existants relatifs aux prescriptions générales applicables aux installations classées soumises à enregistrement sont applicables aux installations classées soumises à enregistrement incluses dans l'établissement dès lors que ces prescriptions générales ne sont pas contraires à celles fixées dans le présent arrêté.

## CHAPITRE 1.2 NATURE DES INSTALLATIONS

### ARTICLE 1.2.1. LISTE DES INSTALLATIONS CONCERNÉES PAR UNE RUBRIQUE DE LA NOMENCLATURE DES INSTALLATIONS CLASSÉES

N° de la nomenclature	Installations et activités concernées	Éléments caractéristiques	Régime du projet	Portée de la demande
2710-1-a	Installations de collecte de déchets apportés par le producteur initial de ces déchets : 1. Collecte de déchets dangereux : La quantité de déchets susceptible d'être présent dans l'installation étant : a) Supérieure ou égale à 7 tonnes	Quantité de déchets dangereux présents :  10 t	A	Demande d'autorisation (Projet – création d'établissement)
2710-2-a	Installations de collecte de déchets apportés par le producteur initial de ces déchets : 2. Collecte de déchets non dangereux : Le volume de déchets susceptibles d'être présent dans l'installation étant : a) Supérieur ou égal à 600 m <sup>3</sup>	Quantité de déchets non dangereux présents :  1 000 m <sup>3</sup>	A	Demande d'autorisation (Projet – création d'établissement)

Régime : A (autorisation)

### ARTICLE 1.2.2. SITUATION DE L'ÉTABLISSEMENT

Les installations autorisées sont situées sur les communes, parcelles et lieux-dits suivants :

Commune	Parcelles	Lieu-dit
Plaisance-du-Touch	n° 23, 24 et 45 (section BL)	« la Barraque »

Les installations citées à l'Article 1.2.1. ci-dessus sont reportées avec leurs références sur le plan de situation de l'établissement annexé au présent arrêté.

## CHAPITRE 1.3 CONFORMITÉ AU DOSSIER DE DEMANDE D'AUTORISATION

### ARTICLE 1.3.1. CONFORMITÉ

Les installations et leurs annexes, objet du présent arrêté, sont disposées, aménagées et exploitées conformément aux plans et données techniques contenus dans les différents dossiers déposés par l'exploitant. En tout état de cause, elles respectent par ailleurs les dispositions du présent arrêté, des arrêtés complémentaires et les réglementations autres en vigueur.

### ARTICLE 1.3.2. ETAT DE CONFORMITÉ

Dans un délai de 6 mois à compter de la date de signature du présent arrêté, l'exploitant doit transmettre à la préfecture un dossier indiquant l'état de conformité de l'établissement à chacune des dispositions du présent arrêté, en précisant les actions mises en place pour y parvenir.

## **CHAPITRE 1.4 DURÉE DE L'AUTORISATION**

### **ARTICLE 1.4.1. DURÉE DE L'AUTORISATION**

La présente autorisation cesse de produire effet si l'installation n'a pas été mise en service dans un délai de trois ans ou n'a pas été exploitée durant deux années consécutives, sauf cas de force majeure.

Le cas échéant, la durée de validité de l'autorisation peut être prolongée à concurrence du délai d'exécution des prescriptions archéologiques édictées par le préfet de région en application du décret n° 2004-490 du 3 juin 2004 relatif aux procédures administratives et financières en matière d'archéologie préventive.

## **CHAPITRE 1.6 MODIFICATIONS ET CESSATION D'ACTIVITÉ**

### **ARTICLE 1.6.1. PORTER À CONNAISSANCE**

Toute modification apportée par le demandeur aux installations, à leur mode d'utilisation ou à leur voisinage, et de nature à entraîner un changement notable des éléments du dossier de demande d'autorisation, est portée avant sa réalisation à la connaissance du préfet avec tous les éléments d'appréciation.

### **ARTICLE 1.6.2. MISE À JOUR DES ÉTUDES D'IMPACT ET DE DANGERS**

Les études d'impact et de dangers sont actualisées à l'occasion de toute modification notable telle que prévue à l'article R 512-33 du code de l'environnement. Ces compléments sont systématiquement communiqués au préfet qui pourra demander une analyse critique d'éléments du dossier justifiant des vérifications particulières, effectuée par un organisme extérieur expert dont le choix est soumis à son approbation. Tous les frais engagés à cette occasion sont supportés par l'exploitant.

### **ARTICLE 1.6.3. TRANSFERT SUR UN AUTRE EMPLACEMENT**

Tout transfert sur un autre emplacement des installations visées sous l'article 1.2 du présent arrêté nécessite une nouvelle demande d'autorisation ou d'enregistrement ou déclaration.

### **ARTICLE 1.6.5. CHANGEMENT D'EXPLOITANT**

Le nouvel exploitant adresse au préfet les documents établissant ses capacités techniques et financières et l'acte attestant de la constitution de ses garanties financières.

### **ARTICLE 1.6.6. CESSATION D'ACTIVITÉ**

Sans préjudice des mesures de l'article R. 512-74 du code de l'environnement, pour l'application des articles R. 512-39-1 à R. 512-39-5, l'usage à prendre en compte est le suivant: industriel.

Lorsqu'une installation classée est mise à l'arrêt définitif, l'exploitant notifie au préfet la date de cet arrêt six mois au moins avant celui-ci.

La notification prévue ci-dessus indique les mesures prises ou prévues pour assurer, dès l'arrêt de l'exploitation, la mise en sécurité du site. Ces mesures comportent notamment :

- l'évacuation ou l'élimination des produits dangereux, et, pour les installations autres que les installations de stockage de déchets, celle des déchets présents sur le site ;
- des interdictions ou limitations d'accès au site ;
- la suppression des risques d'incendie et d'explosion ;
- la surveillance des effets de l'installation sur son environnement.

En outre, l'exploitant place le site de l'installation dans un état tel qu'il ne puisse porter atteinte aux intérêts mentionnés à l'article L. 511-1 et qu'il permette un usage futur du site déterminé selon le(s) usage(s) prévu(s) au premier alinéa du présent article.

## **CHAPITRE 1.7 ARRÊTÉS, CIRCULAIRES, INSTRUCTIONS APPLICABLES**

Sans préjudice de la réglementation en vigueur, sont notamment applicables à l'établissement les prescriptions qui le concernent des textes cités ci-dessous, ou tout texte s'y substituant :

Dates	Textes
29/02/2012	Arrêté du 29 février 2012 fixant le contenu des registres mentionnés aux articles R.541-43 et R.541-46 du code de l'environnement
04/10/2010	Arrêté du 4 octobre 2010 modifié le 17 juillet 2011 relatif à la prévention des risques accidentels au sein des installations classées pour la protection de l'environnement soumises à autorisation
07/07/2009	Arrêté du 7 juillet 2009 relatif aux modalités d'analyse dans l'air et dans l'eau dans les ICPE et aux normes de référence
29/09/2005	Arrêté du 29 septembre 2005 relatif à l'évaluation et à la prise en compte de la probabilité d'occurrence, de la cinétique, de l'intensité des effets et de la gravité des conséquences des accidents potentiels dans les études de dangers des installations classées soumises à autorisation
29/07/2005	Arrêté du 29 juillet 2005 modifié le 26 juillet 2012 fixant le formulaire du bordereau de suivi des déchets dangereux
02/02/1998	Arrêté du 2 février 1998 relatif aux prélèvements et à la consommation d'eau ainsi qu'aux émissions de toute nature des installations classées pour la protection de l'environnement soumises à autorisation
23/01/1997	Arrêté du 23 janvier 1997 relatif à la limitation des bruits émis dans l'environnement par les installations classées pour la protection de l'environnement
31/03/1980	Arrêté ministériel du 31 mars 1980 relatif à la réglementation des installations électriques des établissements réglementés au titre de la législation sur les installations classées et susceptibles de présenter des risques d'explosion

## **CHAPITRE 1.8 RESPECT DES AUTRES LÉGISLATIONS ET RÉGLEMENTATIONS**

### **ARTICLE 1.8.1. RESPECT DES AUTRES LÉGISLATIONS ET RÉGLEMENTATIONS**

Les dispositions de cet arrêté préfectoral sont prises sans préjudice des autres législations et réglementations applicables, et notamment le code minier, le code civil, le code de l'urbanisme, le code du travail et le code général des collectivités territoriales, la réglementation sur les équipements sous pression.

Les droits des tiers sont et demeurent expressément réservés.

La présente autorisation ne vaut pas permis de construire.

---

## **TITRE 2 – GESTION DE L'ÉTABLISSEMENT**

---

### **CHAPITRE 2.1 EXPLOITATION DES INSTALLATIONS**

#### **ARTICLE 2.1.1. OBJECTIFS GÉNÉRAUX**

L'exploitant prend toutes les dispositions nécessaires dans la conception l'aménagement, l'entretien et l'exploitation des installations pour :

- limiter la consommation d'eau, et limiter les émissions de polluants dans l'environnement ;
- la gestion des effluents et déchets en fonction de leurs caractéristiques, ainsi que la réduction des quantités rejetées ;

prévenir en toutes circonstances, l'émission, la dissémination ou le déversement, chroniques ou accidentels, directs ou indirects, de matières ou substances qui peuvent présenter des dangers ou inconvénients pour la commodité de voisinage, pour la santé, la sécurité, la salubrité publiques, pour l'agriculture, pour la protection de la nature, de l'environnement et des paysages, pour l'utilisation rationnelle de l'énergie ainsi que pour la conservation des sites et des monuments ainsi que des éléments du patrimoine archéologique.

#### **ARTICLE 2.1.2. CONSIGNES D'EXPLOITATION**

L'exploitant établit des consignes d'exploitation pour l'ensemble des installations comportant explicitement les vérifications à effectuer, en conditions d'exploitation normale, en périodes de démarrage, de dysfonctionnement ou d'arrêt momentané de façon à permettre en toutes circonstances le respect des dispositions du présent arrêté.

L'exploitation se fait sous la surveillance de personnes nommément désignées par l'exploitant et ayant une connaissance des dangers des produits stockés ou utilisés dans l'installation.

### **CHAPITRE 2.2 RÉSERVES DE PRODUITS OU MATIÈRES CONSOMMABLES**

#### **ARTICLE 2.2.1. RÉSERVES DE PRODUITS**

L'établissement dispose de réserves suffisantes de produits ou matières consommables utilisés de manière courante ou occasionnelle pour assurer la protection de l'environnement tels que manches de filtre, produits de neutralisation, liquides inhibiteurs, produits absorbants...

### **CHAPITRE 2.3 INTÉGRATION DANS LE PAYSAGE**

#### **ARTICLE 2.3.1. PROPRETÉ**

L'exploitant prend les dispositions appropriées qui permettent d'intégrer l'installation dans le paysage. L'ensemble des installations est maintenu propre et entretenu en permanence.

L'exploitant prend les mesures nécessaires afin d'éviter la dispersion sur les voies publiques et les zones environnantes de poussières, papiers, boues, déchets, Des dispositifs d'arrosage, de lavage de roues sont mis en place en tant que de besoin.

#### **Article 2.3.2. ESTHÉTIQUE**

Les abords de l'installation, placés sous le contrôle de l'exploitant sont aménagés et maintenus en bon état de propreté (peinture...). Les émissaires de rejet et leur périphérie font l'objet d'un soin particulier (plantations, engazonnement...).

## **CHAPITRE 2.4 DANGER OU NUISANCE NON PRÉVENU**

### **ARTICLE 2.4.1. DANGER OU NUISANCE NON PRÉVENU**

Tout danger ou nuisance non susceptible d'être prévenu par les prescriptions du présent arrêté est immédiatement porté à la connaissance du Préfet par l'exploitant.

## **CHAPITRE 2.5 INCIDENTS OU ACCIDENTS**

### **ARTICLE 2.5.1. DÉCLARATION ET RAPPORT**

L'exploitant est tenu à déclarer dans les meilleurs délais à l'inspection des installations classées les accidents ou incidents survenus du fait du fonctionnement de son installation qui sont de nature à porter atteinte aux intérêts mentionnés à l'article L. 511-1 du code de l'environnement.

Un rapport d'accident ou, sur demande de l'inspection des installations classées, un rapport d'incident est transmis par l'exploitant à l'inspection des installations classées. Il précise notamment les circonstances et les causes de l'accident ou de l'incident, les effets sur les personnes et l'environnement, les mesures prises ou envisagées pour éviter un accident ou un incident similaire et pour en pallier les effets à moyen ou long terme.

Ce rapport est transmis sous 15 jours à l'inspection des installations classées.

## **CHAPITRE 2.6 RÉCAPITULATIF DES DOCUMENTS TENUS À LA DISPOSITION DE L'INSPECTION**

### **ARTICLE 2.6.1. RÉCAPITULATIF DES DOCUMENTS TENUS À LA DISPOSITION DE L'INSPECTION**

L'exploitant établit et tient à jour un dossier comportant les documents suivants :

- le dossier de demande d'autorisation initial,
- les plans tenus à jour,
- les récépissés de déclaration et les prescriptions générales, en cas d'installations soumises à déclaration non couvertes par un arrêté d'autorisation,
- les arrêtés préfectoraux associés aux enregistrements et les prescriptions générales ministérielles, en cas d'installations soumises à enregistrement non couvertes par un arrêté d'autorisation,
- les arrêtés préfectoraux relatifs aux installations soumises à autorisation, pris en application de la législation relative aux installations classées pour la protection de l'environnement,

tous les documents, enregistrements, résultats de vérification et registres répertoriés dans le présent arrêté ; ces documents peuvent être informatisés, mais dans ce cas des dispositions doivent être prises pour la sauvegarde des données.

Ce dossier est tenu à la disposition de l'inspection des installations classées sur le site durant 5 années au minimum.

## **CHAPITRE 2.7 RÉCAPITULATIF DES DOCUMENTS À TRANSMETTRE À L'INSPECTION**

### **ARTICLE 2.7.1. RÉCAPITULATIF DES DOCUMENTS À TRANSMETTRE À L'INSPECTION**

L'exploitant transmet à l'inspection les documents suivants :

<b>Articles</b>	<b>Documents à transmettre</b>	<b>Périodicités / échéances</b>
Article 1.3.2	État de la conformité	6 mois après la mise en service
Article 1.6.6.	Notification de mise à l'arrêt définitif	3 mois avant la date de cessation d'activité

---

## **TITRE 3 – PRÉVENTION DE LA POLLUTION ATMOSPHERIQUE**

---

### **CHAPITRE 3.1 CONCEPTION DES INSTALLATIONS**

#### **ARTICLE 3.1 1 CAPTAGE ET ÉPURATION DES REJETS À L'ATMOSPHERE**

Les installations susceptibles de dégager des fumées, gaz, poussières ou odeurs doivent être munies de dispositifs permettant de collecter, canaliser ou maîtriser autant que possible les émissions.

Ces dispositifs, après épuration des gaz collectés en tant que de besoin, sont munis d'orifices obturables et accessibles (conformes aux dispositions de la norme NF X 44-052) aux fins de prélèvements en vue d'analyse ou de mesure. Le débouché des cheminées est éloigné au maximum des immeubles habités ou occupés par des tiers et des bouches d'aspiration d'air frais et ne comportent pas d'obstacles à la diffusion des gaz (chapeaux chinois...). Les points de rejets sont en nombre aussi réduits que possible.

Les parties de l'installation comportant des phases de travail provoquant de fortes émissions de poussières (transport par tapis roulant, broyage, tri ou chargement de produits formant des poussières...) sont équipées de dispositifs de captation ou de maîtrise des émissions de poussières. Les effluents canalisés devront être dépoussiérés avant rejet.

Si la circulation d'engins ou de véhicules dans l'enceinte de l'installation entraîne de fortes émissions de poussières, l'exploitant prendra les dispositions utiles pour limiter la formation de poussières.

L'exploitant prend toutes les dispositions nécessaires dans la conception, l'exploitation et l'entretien des installations de manière à limiter les émissions à l'atmosphère, y compris diffuses, notamment par la mise en œuvre de technologies propres.

#### **ARTICLE 3.1.2. POUSSIÈRES**

Les installations de manipulation, transvasement, transport de produits pulvérulents devront être munies de dispositifs de captage et d'aspiration permettant de réduire les envols de poussières et les émissions gazeuses et respecter les dispositions relatives à l'hygiène et à la sécurité du travail.

#### **ARTICLE 3.1.2. ODEURS**

L'installation doit être équipée de dispositifs spécifiques pour ne pas être à l'origine de gaz odorants, susceptibles d'incommoder le voisinage, de nuire à la santé ou à la sécurité publique.

Sans préjudice des dispositions du code du travail, les locaux et entrepôts pouvant dégager des émissions d'odeurs sont confinés et ventilés. Les effluents gazeux diffus ou canalisés dégageant des odeurs sont récupérés et acheminés vers une installation d'épuration avant rejets.



---

## **TITRE 4 PROTECTION DES RESSOURCES EN EAUX ET DES MILIEUX AQUATIQUES**

---

### **CHAPITRE 4.1 PRÉLÈVEMENTS ET CONSOMMATIONS D'EAU**

#### **ARTICLE 4.1.1. COMPATIBILITÉ AVEC LE SDAGE**

Les conditions de prélèvement et de rejets liés au fonctionnement de l'installation sont compatibles avec les objectifs du SDAGE.

#### **ARTICLE 4.1.2. CONNEXITÉ AVEC DES OUVRAGES SOUMIS À LA NOMENCLATURE EAU**

Si des ouvrages liés au fonctionnement de l'installation nécessitent au titre de la loi sur l'eau une autorisation, ils font alors l'objet d'une instruction séparée, sauf si les dispositions spécifiques à appliquer à ces ouvrages figurent dans la présente annexe.

#### **ARTICLE 4.1.3. PRÉLÈVEMENTS**

Le raccordement à une nappe d'eau ou au réseau public de distribution d'eau potable doit être muni d'un dispositif évitant en toute circonstance le retour d'eau pouvant être polluée.

L'usage du réseau d'eau incendie est strictement réservé aux sinistres et aux exercices de secours, et aux opérations d'entretien ou de maintien hors gel de ce réseau.

Les installations de prélèvement doivent être munies d'un dispositif de mesure totaliseur. Le relevé du totalisateur est effectué au minimum une fois par mois, et est porté sur un registre consigné dans le dossier « installations classées » prévu au point 2.6.1.

#### **ARTICLE 4.1.4. CONSOMMATION**

L'exploitant doit prendre toutes les dispositions nécessaires dans la conception et l'exploitation des installations pour limiter la consommation d'eau.

### **CHAPITRE 4.2 COLLECTE DES EFFLUENTS LIQUIDES**

#### **ARTICLE 4.2.1. DISPOSITIONS GÉNÉRALES**

Tous les effluents aqueux sont canalisés. Tout rejet d'effluent liquide non prévu à l'Article 4.3.1. ou non conforme aux dispositions du chapitre 4.3 est interdit.

À l'exception des cas accidentels où la sécurité des personnes ou des installations serait compromise, il est interdit d'établir des liaisons directes entre les réseaux de collecte des effluents devant subir un traitement ou être détruits et le milieu récepteur.

#### **ARTICLE 4.2.2. PLAN DES RÉSEAUX**

Un schéma de tous les réseaux et un plan des égouts sont établis par l'exploitant, régulièrement mis à jour, notamment après chaque modification notable, et datés. Ils sont tenus à la disposition de l'inspection des installations classées ainsi que des services d'incendie et de secours.

Le plan des réseaux d'alimentation et de collecte fait notamment apparaître :

- l'origine et la distribution de l'eau d'alimentation,
- les dispositifs de protection de l'alimentation (bac de disconnexion, implantation des disconnecteurs ou tout autre dispositif permettant un isolement avec la distribution alimentaire...),
- les secteurs collectés et les réseaux associés,
- les ouvrages de toutes sortes (vannes, compteurs...),
- les ouvrages d'épuration interne avec leurs points de contrôle et les points de rejet de toute nature (interne ou au milieu).

### ARTICLE 4.2.3. RÉSEAU DE COLLECTE

Le réseau de collecte doit être de type séparatif permettant d'isoler les eaux résiduaires polluées des eaux pluviales non susceptibles d'être polluées.

## CHAPITRE 4.3 TYPES D'EFFLUENTS, LEURS OUVRAGES D'ÉPURATION ET LEURS CARACTÉRISTIQUES DE REJET AU MILIEU

### ARTICLE 4.3.1. LOCALISATION DES POINTS DE REJET

Les réseaux de collecte des effluents générés par l'établissement aboutissent au(x) point(s) de rejet qui présente(nt) les caractéristiques suivantes :

Point de rejet vers le milieu récepteur codifié par le présent arrêté	N°1
Coordonnées (Lambert II étendu)	X = 516017 m Y : 1844099 m
Nature des effluents	Eaux pluviales :
Débit maximal journalier (m <sup>3</sup> /j)	1300 m <sup>3</sup>
Débit maximum horaire( m <sup>3</sup> /h)	60 m <sup>3</sup>
Exutoire du rejet	Réseau de drainage pluvial (fossé existant)
Traitement avant rejet	Bassin de décantation + séparateur d'hydrocarbures
Milieu naturel récepteur	Bassin de rétention de la ZAC puis canalisation et fossé aboutissant à l'Aussonnelle
Conditions de raccordement	Convention de raccordement avec la commune de Plaisance du Touch

Point de rejet vers le milieu récepteur codifié par le présent arrêté	N°2
Coordonnées (Lambert II étendu)	X = 516212 m Y : 1844100 m
Nature des effluents	Eaux usées
Débit maximal journalier (m <sup>3</sup> /j)	1 m <sup>3</sup>
Débit maximum horaire( m <sup>3</sup> /h)	0,2 m <sup>3</sup>
Exutoire du rejet	Réseau collecte collectif existant
Traitement avant rejet	Regard en limite de parcelle connecté au réseau collectif enterré Aucun
Milieu naturel récepteur	Station d'épuration dont les rejets aboutissent à l'Aussonnelle
Conditions de raccordement	Convention de raccordement avec la commune de Plaisance du Touch

Les points de rejet des eaux résiduaires doivent être en nombre aussi réduit que possible. Ils doivent être aménagés pour permettre un prélèvement aisé d'échantillons et l'installation d'un dispositif de mesure du débit.

### **ARTICLE 4.3.2. REJETS**

Tous les effluents aqueux sont canalisés (eaux usées domestiques, eaux pluviales, eaux de lavages de véhicules...). Tout rejet d'effluent liquide, non prévu au présent chapitre ou non conforme à leurs dispositions (chapitre 4.3.3 du présent arrêté), est interdit.

À l'exception des cas accidentels où la sécurité des personnes ou des installations serait compromise, il est interdit d'établir des liaisons directes entre les réseaux de collecte des effluents devant subir un traitement ou être détruits, et le milieu récepteur.

### **ARTICLE 4.3.3. VALEURS LIMITES D'ÉMISSION DES EAUX RÉSIDUAIRES AVANT REJET DANS LE MILIEU NATUREL OU DANS UNE STATION D'ÉPURATION COLLECTIVE**

Sans préjudice de l'autorisation de déversement dans le réseau public (art. L. 1331-10 du code de la santé publique), les rejets d'eaux résiduares doivent faire l'objet si besoin d'un traitement permettant de respecter les valeurs limites suivantes, contrôlées, sauf stipulation contraire de la norme, sur effluent brut non décanté et non filtré, sans dilution préalable ou mélange avec d'autres effluents :

a) Dans tous les cas, avant rejet au milieu naturel ou dans un réseau d'assainissement collectif :

- pH : 5,5-8,5 (9,5 en cas de neutralisation alcaline) ;
- température : < 30 °C.

b) Dans le cas de rejet dans un réseau d'assainissement collectif muni d'une station d'épuration :

- matières en suspension : 600 mg/l ;
- DCO : 2 000 mg/l ;
- DBO5 : 800 mg/l.

Ces valeurs limites ne sont pas applicables lorsque l'autorisation de déversement dans le réseau public prévoit une valeur supérieure.

c) Dans le cas de rejet dans le milieu naturel (ou dans un réseau d'assainissement collectif dépourvu de station d'épuration) ;

- matières en suspension : 100 mg/l ;
- DCO : 300 mg/l ;
- DBO5 : 100 mg/l.

Dans tous les cas, les rejets doivent être compatibles avec la qualité ou les objectifs de qualité des cours d'eau.

d) Polluants spécifiques : avant rejet dans le milieu naturel ou dans un réseau d'assainissement collectif urbain :

- indice phénols : 0,3 mg/l ;
- chrome hexavalent : 0,1 mg/l ;
- cyanures totaux : 0,1 mg/l ;
- AOx : 5 mg/l ;
- arsenic : 0,1 mg/l ;
- hydrocarbures totaux : 10 mg/l ;
- métaux totaux : 15 mg/l.

Ces valeurs limites doivent être respectées en moyenne quotidienne. Aucune valeur instantanée ne doit dépasser le double des valeurs limites de concentration.

Une mesure des concentrations des différents polluants sus-visés doit être effectuée au moins tous les ans par un organisme agréé par le ministre chargé de l'environnement selon les méthodes de référence précisées dans l'arrêté du 7 juillet 2009 susvisé.

Ces mesures sont effectuées sur un échantillon représentatif du fonctionnement sur une journée de l'installation et constitué, soit par un prélèvement continu d'une demi-heure, soit par au moins deux prélèvements instantanés espacés d'une demi-heure. En cas d'impossibilité d'obtenir un tel échantillon, une évaluation des capacités des équipements d'épuration à respecter les valeurs limites est réalisée. Une mesure du débit est également réalisée.

Les polluants visés au point présent qui ne sont pas susceptibles d'être émis par l'installation, ne font pas l'objet des mesures périodiques prévues au présent point. Dans ce cas, l'exploitant tient à la disposition de l'inspection des installations classées les éléments techniques permettant d'attester l'absence d'émission de ces produits par l'installation.

Les résultats sont consignés dans le dossier « installation classée » prévu au point 2.6.1.

#### **ARTICLE 4.3.4. INTERDICTION DES REJETS EN NAPPE**

Le rejet direct ou indirect, même après épuration des eaux résiduaires, dans une nappe souterraine est interdit.

#### **ARTICLE 4.3. 5. PRÉVENTION DES POLLUTIONS ACCIDENTELLES**

Des dispositions doivent être prises pour qu'il ne puisse pas y avoir en cas d'accident (rupture de récipient, cuvette, etc.), déversement de matières dangereuses dans les égouts publics ou le milieu naturel. L'évacuation des effluents recueillis selon les dispositions, soit dans les conditions prévues au présent titre, soit comme des déchets dans les conditions prévues au titre 5 ci-après.

#### **ARTICLE 4.3.6. ÉPANDAGE**

L'épandage des déchets et des effluents est interdit.

---

## **TITRE 5 – DÉCHETS**

---

### **CHAPITRE 5.1 PRINCIPES DE GESTION**

#### **ARTICLE 5.1.1. LIMITATION DE LA PRODUCTION DE DÉCHETS**

L'exploitant prend toutes les dispositions nécessaires dans la conception, l'aménagement, et l'exploitation de ses installations pour :

- en priorité, prévenir et réduire la production et la nocivité des déchets, notamment en agissant sur la conception, la fabrication et la distribution des substances et produits et en favorisant le réemploi, diminuer les incidences globales de l'utilisation des ressources et améliorer l'efficacité de leur utilisation ;
- assurer une bonne gestion des déchets de son entreprise en privilégiant, dans l'ordre :
  - a) la préparation en vue de la réutilisation ;
  - b) le recyclage ;
  - c) toute autre valorisation, notamment la valorisation énergétique ;
  - d) l'élimination.

Cet ordre de priorité peut être modifié si cela se justifie compte tenu des effets sur l'environnement et la santé humaine, et des conditions techniques et économiques. L'exploitant tient alors les justifications nécessaires à disposition de l'inspection des installations classées.

### **ARTICLE 5.1.2. SÉPARATION DES DÉCHETS**

L'exploitant effectue à l'intérieur de son établissement la séparation des déchets (dangereux ou non) de façon à assurer leur orientation dans les filières autorisées adaptées à leur nature et à leur dangerosité. Les déchets dangereux sont définis par l'article R. 541-8 du code de l'environnement ;

Les huiles usagées sont gérées conformément aux articles R. 543-3 à R. 543-15 et R. 543-40 du code de l'environnement. Dans l'attente de leur ramassage, elles sont stockées dans des réservoirs étanches et dans des conditions de séparation satisfaisantes, évitant notamment les mélanges avec de l'eau ou tout autre déchet non huileux ou contaminé par des PCB.

Les déchets d'emballages industriels sont gérés dans les conditions des articles R. 543-66 à R. 543-72 du code de l'environnement.

Les piles et accumulateurs usagés sont gérés conformément aux dispositions de l'article R. 543-131 du code de l'environnement.

Les pneumatiques usagés sont gérés conformément aux dispositions de l'article R. 543-137 à R. 543-151 du code de l'environnement ; ils sont remis à des opérateurs agréés (collecteurs ou exploitants d'installations d'élimination) ou aux professionnels qui utilisent ces déchets pour des travaux publics, de remblaiement, de génie civil ou pour l'ensilage.

Les déchets d'équipements électriques et électroniques sont enlevés et traités selon les dispositions des articles R. 543-195 à R. 543-201 du code de l'environnement.

### **ARTICLE 5.1.3. GESTION DES DÉCHETS**

L'exploitant gère ou fait gérer les déchets produits dans des conditions propres à garantir les intérêts visés articles L. 511-1 et L. 541-1 du Code de l'environnement.

Il s'assure que les installations utilisées pour le traitement de ces déchets sont régulièrement autorisées à cet effet.

## **CHAPITRE 5.2. DÉCHETS SORTANTS DE L'INSTALLATION**

### **ARTICLE 5.2.1. DÉCHETS SORTANTS**

L'exploitant organise la gestion des déchets sortants dans des conditions propres à garantir la préservation des intérêts visés à l'article L. 511-1 et L. 541-1 du Code de l'environnement. Il s'assure que les installations de destination disposent des autorisations, enregistrements ou déclarations et agréments nécessaires.

### **ARTICLE 5.2.2. REGISTRE DES DÉCHETS SORTANTS**

L'exploitant établit et tient à jour un registre où sont consignés les déchets sortants de l'installation.

Ce registre est consigné dans le dossier « installations classées » prévu au point 2.6.1.

Pour chaque chargement, le registre des déchets sortants contient les informations suivantes :

- la date de l'expédition ;
- le nom et l'adresse du repreneur ;
- la nature et la quantité de chaque déchet expédié (code du déchet entrant au regard de la nomenclature définie à l'article R 541-8 du code de l'environnement) ;
- l'identité du transporteur ;
- le numéro d'immatriculation du véhicule ;
- le code du traitement qui va être opéré.

## CHAPITRE 5.4. DÉCHETS PRODUITS PAR L'INSTALLATION

Les déchets produits par l'installation doivent être entreposés dans les conditions prévenant les risques de pollution (prévention des envols, des ruissellements, des infiltrations dans le sol, des odeurs...).

Les principaux déchets générés par le fonctionnement normal des installations sont les suivantes :

Type de déchets	Code des déchets	Nature des déchets
Déchets non dangereux		Déchets de bureau (papiers, cartons...) et déchets assimilés à des ordures ménagères
Déchets dangereux	13 05 02 *	Boues d'hydrocarbures générées par le séparateur
	20 01 35 *	Déchets de bureau (DEEE : déchets d'équipements électriques et électroniques)

Les déchets dangereux doivent être traités dans des installations réglementées à cet effet au titre du code de l'environnement, dans des conditions propres à assurer la protection de l'environnement.

Un registre des déchets dangereux produits (nature, tonnage, filière de traitement, etc.) est tenu à jour.

Ce registre est consigné dans le dossier « installation classée » prévu au point 2.6.1.

L'exploitant doit émettre un bordereau de suivi dès qu'il remet ces déchets à un tiers et doit être en mesure d'en justifier le traitement.

### ARTICLE 5.4.1. BRÛLAGE

Le brûlage des déchets à l'air libre est interdit.

## CHAPITRE 5.5. TRANSPORT

Le transport des déchets doit s'effectuer dans des conditions propres à prévenir les envols. En particulier, s'il est fait usage de bennes ouvertes, les déchets sortants du site devront être couverts d'une bâche ou d'un filet. L'exploitant s'assurera que les entreprises de transport intervenant sur son site respectent ces dispositions.

L'exploitant tient un registre chronologique où sont consignés tous les déchets sortant. Le contenu minimal des informations du registre est fixé en référence à l'arrêté du 29 février 2012 fixant le contenu des registres mentionnés aux articles R. 541-43 et R. 541-46 du code de l'environnement.

Chaque lot de déchets dangereux expédié vers l'extérieur est accompagné du bordereau de suivi défini à l'article R. 541-45 du code de l'environnement.

Les opérations de transport de déchets (dangereux ou non) respectent les dispositions des articles R. 541-49 à R. 541-64 et R. 541-79 du code de l'environnement relatifs à la collecte, au transport, au négoce et au courtage de déchets. La liste mise à jour des transporteurs utilisés par l'exploitant, est tenue à la disposition de l'inspection des installations classées.

L'importation ou l'exportation de déchets (dangereux ou non) ne peut être réalisée qu'après accord des autorités compétentes en application du règlement (CE) n° 1013/2006 du Parlement européen et du Conseil du 14 juin 2006 concernant les transferts de déchets.

## **TITRE 6 PRÉVENTION DES NUISANCES SONORES ET DES VIBRATIONS**

### **CHAPITRE 6.1 DISPOSITIONS GÉNÉRALES**

#### **ARTICLE 6.1.1. AMÉNAGEMENTS**

L'installation est construite, équipée et exploitée de façon que son fonctionnement ne puisse être à l'origine de bruits transmis par voie aérienne ou solidienne, de vibrations mécaniques susceptibles de compromettre la santé ou la sécurité du voisinage ou de constituer une nuisance pour celle-ci.

Les prescriptions de l'arrêté ministériel du 23 janvier 1997 modifié relatif à la limitation des bruits émis dans l'environnement par les installations relevant du livre V – titre I du Code de l'Environnement, ainsi que les règles techniques annexées à la circulaire du 23 juillet 1986 relative aux vibrations mécaniques émises dans l'environnement par les installations classées sont applicables.

#### **ARTICLE 6.1.2. VÉHICULES ET ENGINS**

Les véhicules de transport, les matériels de manutention et les engins de chantier utilisés à l'intérieur de l'établissement, et susceptibles de constituer une gêne pour le voisinage, sont conformes aux dispositions des articles R. 571-1 à R. 571-24 du code de l'environnement.

#### **ARTICLE 6.1.3. APPAREILS DE COMMUNICATION**

L'usage de tout appareil de communication par voie acoustique (sirènes, avertisseurs, haut-parleurs ...) gênant pour le voisinage est interdit sauf si leur emploi est exceptionnel et réservé à la prévention ou au signalement d'incidents graves ou d'accidents.

### **CHAPITRE 6.2 NIVEAUX ACOUSTIQUES**

#### **ARTICLE 6.2.1. VALEURS LIMITES D'ÉMERGENCE**

Les émissions sonores dues aux activités des installations ne doivent pas engendrer une émergence supérieure aux valeurs admissibles fixées dans le tableau ci-après, dans les zones à émergence réglementée.

Niveau de bruit ambiant existant dans les zones à émergence réglementée (incluant le bruit de l'établissement)	Émergence admissible pour la période allant de 7 h à 22 h, sauf dimanches et jours fériés	Émergence admissible pour la période allant de 22 h à 7 h, ainsi que les dimanches et jours fériés
Supérieur à 35 dB(A) et inférieur ou égal à 45 dB (A)	6 dB(A)	4 dB(A)
Supérieur à 45 dB(A)	5 dB(A)	3 dB(A)

Les zones à émergence réglementée sont définies sur le plan annexé au présent arrêté.

## **ARTICLE 6.2.2. NIVEAUX LIMITES DE BRUIT EN LIMITES D'EXPLOITATION**

Les niveaux limites de bruit ne doivent pas dépasser en limite de propriété de l'établissement les valeurs suivantes pour les différentes périodes de la journée :

PERIODES	PERIODE DE JOUR Allant de 7h à 22h, (sauf dimanches et jours fériés)	PERIODE DE NUIT Allant de 22h à 7h, (ainsi que dimanches et jours fériés)
Niveau sonore limite admissible	70 dB(A)	60 dB(A)
V1 (zone à émergence réglementée)	67 dB(A)	57 dB(A)

## **CHAPITRE 6.3 VIBRATIONS**

### **ARTICLE 6.3.1. VIBRATIONS**

En cas d'émissions de vibrations mécaniques gênantes pour le voisinage ainsi que pour la sécurité des biens ou des personnes, les points de contrôle, les valeurs des niveaux limites admissibles ainsi que la mesure des niveaux vibratoires émis seront déterminés suivant les spécifications des règles techniques annexées à la circulaire ministérielle n° 23 du 23 juillet 1986 relative aux vibrations mécaniques émises dans l'environnement par les installations classées.

---

## **TITRE 7 – PRÉVENTION DES RISQUES TECHNOLOGIQUES**

---

### **CHAPITRE 7.1 GENERALITES**

#### **ARTICLE 7.1.1. LOCALISATION DES RISQUES**

L'exploitant recense, sous sa responsabilité, les parties de l'installation qui, en raison des caractéristiques qualitatives et quantitatives des matières mises en œuvre, stockées, utilisées ou produites, sont susceptibles d'être à l'origine d'un sinistre pouvant avoir des conséquences directes ou indirectes sur les intérêts mentionnés à l'article L. 511-1 du code de l'environnement.

L'exploitant dispose d'un plan général des ateliers et des stockages indiquant ces risques.

Les zones à risques sont matérialisées par tous moyens appropriés.

Le plan et les justificatifs du zonage sont consignés dans le rapport « installations classées » prévu au point 2.6.1.

#### **ARTICLE 7.1.2. ÉTAT DES STOCKS DE PRODUITS DANGEREUX**

Sans préjudice des dispositions du code du travail, l'exploitant dispose des documents lui permettant de connaître la nature et les risques des produits dangereux présents dans l'installation, en particulier les fiches de données de sécurité.

L'exploitant tient à jour un registre indiquant la nature et la quantité des produits dangereux détenus, auquel est annexé un plan général des stockages. Ce registre est tenu à la disposition des services d'incendie et de secours et consigné dans le dossier « installations classées » prévu au point 2.6.1.

La présence dans l'installation de matières dangereuses ou combustibles est limitée au plus juste des besoins de l'exploitation.



### **ARTICLE 7.1.3. PROPRETÉ DE L'INSTALLATION**

Les locaux sont maintenus propres et régulièrement nettoyés notamment de manière à éviter les amas de matières dangereuses ou polluantes et de poussières. Le matériel de nettoyage est adapté aux risques présentés par les produits et poussières.

### **ARTICLE 7.1.4. CONTRÔLE DES ACCÈS**

Les installations sont fermées par un dispositif capable d'interdire l'accès à toute personne non autorisée en dehors des heures autorisées.

Une surveillance est assurée en permanence.

### **ARTICLE 7.1.5. CIRCULATION DANS L'ÉTABLISSEMENT**

L'exploitant fixe les règles de circulation applicables à l'intérieur de l'établissement. Elles sont portées à la connaissance des intéressés par une signalisation adaptée et une information appropriée.

### **ARTICLE 7.1.6. ÉTUDE DE DANGERS**

L'exploitant met en place et entretient l'ensemble des équipements mentionnés dans l'étude de dangers.

L'exploitant met en œuvre l'ensemble des mesures d'organisation et de formation ainsi que les procédures mentionnées dans l'étude de dangers.

## **CHAPITRE 7.2 DISPOSITIONS CONSTRUCTIVES**

### **ARTICLE 7.2.1. INTERVENTION DES SERVICES DE SECOURS**

#### ***Accessibilité***

L'installation est ceinte d'une clôture, de manière à interdire toute entrée non autorisée. Un accès principal est aménagé pour les conditions normales de fonctionnement du site, tout autre accès devant être réservé à un usage secondaire ou exceptionnel. Les issues sont fermées en dehors des heures de réception des déchets à traiter. Ces heures de réception sont indiquées à l'entrée de l'installation.

L'installation doit être disposée de manière à élaborer un sens unique de circulation sur le site. Ce sens de circulation devra être visiblement affiché pour les conducteurs. Un croisement de la circulation est toutefois envisageable pour le passage par une aire spécifique tel qu'une aire de pesée. Une entrée unique est également possible.

L'installation doit être accessible pour permettre l'intervention des services d'incendie et de secours. Elle est desservie, sur au moins une face, par une voie engins ou par une voie échelles si le plancher bas du niveau le plus haut de cette installation est à une hauteur supérieure à 8 mètres par rapport à cette voie.

Une des façades de chaque bâtiment est équipée d'ouvrants permettant le passage de sauveteurs équipés.

### **ARTICLE 7.2.2. MOYENS DE LUTTE CONTRE L'INCENDIE**

Les zones contenant des déchets combustibles de natures différentes doivent être sectorisées de manière à prévenir les risques de propagation d'un incendie.

Les sapeurs-pompiers devront trouver sur place, en tout temps, 240 m<sup>3</sup> d'eau utilisable pendant 2 heures au minimum à partir d'un réseau alimentant au minimum 2 poteaux d'incendie de 100 mm normalisés NFS 61.213 (débit de 17 litres/seconde sous une pression minimale de 1 bar), implantées rue du Dr CHARCOT.

Les poteaux d'incendie de 100 mm devront respecter les règles d'installation définies dans la norme NFS 62.200 ou équivalente.

L'installation doit être équipée de moyens de lutte contre l'incendie appropriés aux risques notamment :

- d'extincteurs répartis à l'intérieur des locaux, sur les aires extérieures et les lieux présentant des risques spécifiques, à proximité des dégagements, bien visibles et facilement accessibles. Les agents d'extinction doivent être appropriés aux risques à combattre et compatibles avec les produits stockés ;
- d'un moyen permettant d'alerter les services d'incendie et de secours ;
- de plans des locaux facilitant l'intervention des services d'incendie et de secours, avec une description des dangers pour chaque local ;
- d'un système d'alarme incendie ;
- de robinets d'incendie armés : 2 R.I.A. pour chacune des zones (casiers vrac, déchets verts, haut de quais, bâtiment) ;
- d'un système de détection automatique d'incendie ;
- de matériels de protection adaptés.

Ces matériels doivent être maintenus en bon état et vérifiés au moins une fois par an.

Les rapports de ces vérifications sont consignés dans le dossier « installations classées » prévu au point 2.6.1.

## **CHAPITRE 7.3 DISPOSITIF DE PRÉVENTION DES ACCIDENTS**

### **ARTICLE 7.3.1. MATÉRIELS UTILISABLES EN ATMOSPHÈRES EXPLOSIBLES**

Dans les parties de l'installation mentionnées à l'article 7.1.1 et recensées comme pouvant être à l'origine d'une explosion, les installations électriques, mécaniques, hydrauliques et pneumatiques sont conformes aux dispositions du décret du 19 novembre 1996 susvisé.

### **ARTICLE 7.3.2. INSTALLATIONS ÉLECTRIQUES**

L'exploitant tient à la disposition de l'inspection des installations classées les éléments justifiant que ses installations électriques sont réalisées conformément aux règles en vigueur, entretenues en bon état et qu'elles sont vérifiées au minimum une fois par an par un organisme compétent.

Les équipements métalliques sont mis à la terre conformément aux règlements et aux normes applicables.

Les matériaux utilisés pour l'éclairage naturel ne produisent pas, lors d'un incendie, de gouttes enflammées.

### **ARTICLE 7.3.3. VENTILATION DES LOCAUX**

Sans préjudice des dispositions du code du travail, les locaux sont convenablement ventilés pour prévenir la formation d'atmosphère explosive ou toxique. Le débouché à l'atmosphère de la ventilation est placé aussi loin que possible des immeubles habités ou occupés par des tiers et des bouches d'aspiration d'air extérieur, et à une hauteur suffisante compte tenu de la hauteur des bâtiments environnants afin de favoriser la dispersion des gaz rejetés et au minimum à 1 mètre au-dessus du faîtage.

La forme du conduit d'évacuation, notamment dans la partie la plus proche du débouché à l'atmosphère, est conçue de manière à favoriser au maximum l'ascension et la dispersion des polluants dans l'atmosphère (par exemple l'utilisation de chapeaux est interdite).

#### **ARTICLE 7.3.4. SYSTÈMES DE DÉTECTION AUTOMATIQUE**

Chaque local technique, armoire technique ou partie de l'installation recensée selon les dispositions de l'article 7.1.1 en raison des conséquences d'un sinistre susceptible de se produire dispose d'un dispositif de détection de substance particulière/fumée. L'exploitant dresse la liste de ces détecteurs avec leur fonctionnalité et détermine les opérations d'entretien destinées à maintenir leur efficacité dans le temps.

L'exploitant est en mesure de démontrer la pertinence du dimensionnement retenu pour les dispositifs de détection et le cas échéant d'extinction. Il organise à fréquence semestrielle au minimum des vérifications de maintenance et des tests dont les comptes-rendus sont tenus à disposition de l'inspection des installations classées.

### **CHAPITRE 7.4 DISPOSITIF DE RÉTENTION DES POLLUTIONS ACCIDENTELLES**

#### **ARTICLE 7.4.1. RETENTIONS ET CONFINEMENT**

Tout stockage de produits et de déchets susceptibles de créer une pollution de l'eau ou du sol doit être associé à une capacité de rétention dont le volume doit être au moins égal à la plus grande des deux valeurs suivantes :

- 100 % de la capacité du plus grand réservoir ;
- 50 % de la capacité globale des réservoirs associés.

Les réservoirs fixes sont munis de jauges de niveau et, pour les stockages enterrés, de limiteurs de remplissage. Le stockage sous le niveau du sol n'est autorisé que dans des réservoirs en fosse maçonnée ou assimilés. L'étanchéité des réservoirs doit être contrôlable.

Lorsque le stockage est constitué exclusivement de récipients de capacité unitaire inférieure ou égale à 250 litres, admis au transport, le volume minimal de la rétention est égal soit à la capacité totale des récipients si cette capacité est inférieure à 800 litres, soit à 20 % de la capacité totale, ou 50 % dans le cas de liquides inflammables (à l'exception des lubrifiants), avec un minimum de 800 litres si cette capacité excède 800 litres. La capacité de rétention doit être étanche aux produits qu'elle pourrait contenir et résister à l'action physique et chimique des fluides. Il en est de même pour le dispositif d'obturation, qui doit être maintenu fermé en conditions normales.

Des réservoirs ou récipients contenant des produits susceptibles de réagir dangereusement ensemble ne doivent pas être associés à la même cuvette de rétention.

Cette disposition ne s'applique pas aux bassins de traitement des eaux résiduaires.

La capacité de rétention est étanche aux produits et déchets qu'elle pourrait contenir et résiste à l'action physique et chimique des fluides. Il en est de même pour son dispositif d'obturation qui est maintenu fermé.

L'étanchéité du ou des réservoirs associés doit pouvoir être contrôlée à tout moment.

Les produits récupérés en cas d'accident ne peuvent être rejetés que dans des conditions conformes au présent arrêté ou sont éliminés comme les déchets.

Les réservoirs ou récipients contenant des produits incompatibles ne sont pas associés à une même rétention.

#### **Isolement du réseau de collecte**

Des dispositifs permettant l'obturation des réseaux d'évacuation des eaux de ruissellement sont implantés de sorte à maintenir sur le site les eaux d'extinction d'un sinistre ou l'écoulement d'un accident de transport. Une consigne définit les modalités de mise en œuvre de ces dispositifs.

Toutes mesures sont prises pour recueillir l'ensemble des eaux et écoulements susceptibles d'être pollués lors d'un sinistre, y compris les eaux utilisées lors d'un incendie, afin que celles-ci soient récupérées ou traitées afin de prévenir toute pollution des sols, des égouts, des cours d'eau ou du milieu naturel.

Ce confinement peut être réalisé par des dispositifs internes ou externes à l'installation. Les dispositifs internes sont interdits lorsque des matières dangereuses sont stockées.

En cas de dispositif de confinement externe à l'installation, les matières canalisées sont collectées, de manière gravitaire ou grâce à des systèmes de relevage autonomes, puis convergent vers cette capacité spécifique. En cas de recours à des systèmes de relevage autonomes, l'exploitant est en mesure de justifier à tout instant d'un entretien et d'une maintenance rigoureux de ces dispositifs. Des tests réguliers sont par ailleurs menés sur ces équipements.

En cas de confinement interne, les orifices d'écoulement sont en position fermée par défaut. En cas de confinement externe, les orifices d'écoulement issus de ces dispositifs sont munis d'un dispositif automatique d'obturation pour assurer ce confinement lorsque des eaux susceptibles d'être pollués y sont portées. Tout moyen est mis en place pour éviter la propagation de l'incendie par ces écoulements.

Le volume nécessaire à ce confinement est déterminé de la façon suivante. L'exploitant calcule la somme :

- du volume d'eau d'extinction nécessaire à la lutte contre l'incendie d'une part,
- du volume de produit libéré par cet incendie d'autre part ;
- du volume d'eau lié aux intempéries à raison de 10 litres par mètre carré de surface de drainage vers l'ouvrage de confinement lorsque le confinement est externe.

En tout état de cause, le volume du bassin de retenu ne devra pas être inférieur à 250 m<sup>3</sup>.

Les eaux d'extinction collectées sont éliminées vers les filières de traitement des déchets appropriées.

## **CHAPITRE 7.5 DISPOSITIONS D'EXPLOITATION**

### **ARTICLE 7.5.1. SURVEILLANCE DE L'INSTALLATION**

L'exploitant désigne une ou plusieurs personnes référentes ayant une connaissance de la conduite de l'installation, des dangers et inconvénients que son exploitation induit, des produits utilisés ou stockés dans l'installation et des dispositions à mettre en œuvre en cas d'incident.

Les personnes étrangères à l'établissement n'ont pas l'accès libre aux installations.

### **ARTICLE 7.5.2. CONNAISSANCE DES PRODUITS – ÉTIQUETAGE**

L'exploitant garde à sa disposition des documents lui permettant de connaître la nature et les risques des produits et déchets dangereux présents dans l'installation, en particulier les fiches de données de sécurité.

Les fûts, réservoirs et autres emballages doivent porter en caractères très lisibles le nom des produits et, s'il y a lieu, les symboles de danger conformément à la réglementation relative à l'étiquetage des substances et préparations chimiques dangereuses.

Les déchets dangereux générés par l'utilisation de ces produits sont éliminés conformément au point 5.4. du présent arrêté.

### **ARTICLE 7.5.3 PROPRETÉ**

Les locaux, voies de circulation et aires de stationnement sont maintenus propres et régulièrement nettoyés, notamment de manière à éviter les amas de produits dangereux ou de déchets et de poussières.

Le matériel de nettoyage doit être adapté aux risques présentés par les produits et poussières.

## **ARTICLE 7.5.4. TRAVAUX**

### **Interdiction des feux**

Dans les parties de l'installation, visées au point 7.1.1. présentant des risques d'incendie ou d'explosion, il est interdit d'apporter du feu sous une forme quelconque, sauf pour la réalisation de travaux ayant fait l'objet d'un « permis de feu ». Cette interdiction doit être affichée en caractères apparents.

### **Permis d'intervention – Permis de feu dans les parties de l'installation visées au point 7.1.1**

Dans les parties de l'installation visées au point 7.1.1. tous les travaux de réparation ou d'aménagement conduisant à une augmentation des risques (emploi d'une flamme ou d'une source chaude, purge des circuits...) ne peuvent être effectués qu'après délivrance d'un " permis d'intervention " et éventuellement d'un " permis de feu " et en respectant les règles d'une consigne particulière.

Le « permis d'intervention » et éventuellement le « permis de feu » et la consigne particulière doivent être établis et visés par l'exploitant ou par la personne qu'il aura nommément désignée. Lorsque les travaux sont effectués par une entreprise extérieure, le " permis d'intervention " et éventuellement le « permis de feu » et la consigne particulière relative à la sécurité de l'installation doivent être cosignés par l'exploitant et l'entreprise extérieure ou les personnes qu'ils auront nommément désignées.

Après la fin des travaux et avant la reprise de l'activité, une vérification des installations doit être effectuée par l'exploitant ou son représentant.

## **ARTICLE 7.5.5. VÉRIFICATION PÉRIODIQUE ET MAINTENANCE DES ÉQUIPEMENTS**

L'exploitant assure ou fait effectuer la vérification périodique et la maintenance des matériels de sécurité et de lutte contre l'incendie mis en place (exutoires, systèmes de détection et d'extinction, portes coupe-feu, colonne sèche par exemple) ainsi que des éventuelles installations électriques et de chauffage, conformément aux référentiels en vigueur.

Les vérifications périodiques de ces matériels sont enregistrées sur un registre sur lequel sont également mentionnées les suites données à ces vérifications.

## **ARTICLE 7.5.6. CONSIGNES DE SÉCURITÉ**

Sans préjudice des dispositions du code du travail, des consignes précisant les modalités d'application des dispositions du présent arrêté doivent être établies, tenues à jour et portées à la connaissance du personnel dans les lieux fréquentés par le personnel. Ces consignes doivent notamment indiquer :

- l'interdiction d'apporter du feu sous une forme quelconque, dans les parties de l'installation visées au point 7.1.1 « incendie » et « atmosphères explosives » ;
- l'obligation du « permis d'intervention » ou du « permis de feu » pour les parties de l'installation visées au point 7.1.1 ;
- les procédures d'arrêt d'urgence et de mise en sécurité de l'installation (électricité, réseaux de fluides) ;
- les mesures à prendre en cas de fuite sur un récipient ou une canalisation contenant des substances dangereuses, notamment les conditions de rejet prévues au point 4.3 ;
- les précautions à prendre avec l'emploi et le stockage de produits incompatibles ;
- les moyens d'extinction à utiliser en cas d'incendie ;
- la procédure d'alerte, avec les numéros de téléphone du responsable d'intervention de l'établissement, des services d'incendie et de secours, etc. ;

- les modalités de mise en œuvre des dispositifs d'isolement du réseau de collecte, prévues au point 7.4.1. ;
- l'obligation d'informer l'inspection des installations classées en cas d'accident.

Ces consignes sont conservées dans le dossier « installations classées » prévu au point 2.6.1.

---

## **TITRE 8 – CONDITIONS PARTICULIÈRES APPLICABLES À CERTAINES INSTALLATIONS DE L'ÉTABLISSEMENT**

---

### **CHAPITRE 8.1 DISPOSITION GÉNÉRALES**

La déchetterie comprend plusieurs zones distinctes :

- un bâtiment de 470 m<sup>2</sup> : dédié aux stockages des déchets dangereux (56 m<sup>2</sup>) et aux DEEE (déchets d'équipements électriques et électroniques : 54 m<sup>2</sup>), et incluant : une entrée, un bureau pour les agents d'accueil, les locaux sociaux (un espace de repos et sanitaires) et un espace pédagogique ;
- une plate-forme destinée aux déchets verts ;
- des casiers (4) de dépôts de déchets en vrac (déchets de bois, déchets inertes et tout-venant non incinérable) ;
- une zone de dépôts dans des compacteurs et bennes (avec quais de chargement et de déchargement).

#### **ARTICLE 8.1.1. SIGNALISATION DE L'ETABLISSEMENT**

A l'entrée principale de l'établissement est placé un panneau de signalisation sur lequel est noté :

- le nom de l'exploitant ;
- l'adresse ;
- les jours et horaires d'ouverture : 6 jours/7 par semaine et de 08h00 à 19h00 au maximum ;
- le public : ouvert aux particuliers, interdit aux professionnels ;
- la référence de l'arrêté préfectoral d'autorisation
- la liste des matériaux, objets ou produits acceptés dans l'installation.

Ce panneau est en matériau résistant et les inscriptions indélébiles.

#### **ARTICLE 8.1.2. DÉCHETS ADMIS OU INTERDITS**

**Déchets admis :**

- Gravats et inertes ;
- Déchets végétaux : feuilles, tontes, tailles, branchages ;
- DEEE (déchets d'équipements électriques et électroniques) ;
- Métaux ;
- Tout venant incinérable et non incinérable ;
- Cartons ;
- Verre ;
- Bouteilles et flacons plastiques ;
- Huile de vidange ;
- Batteries usagées ;
- DDS (déchets diffus spéciaux) ;
- Bois ;
- Piles et piles boutons ;
- Papiers, journaux, revues.

### **Déchets non admis :**

Tous autres déchets que ceux cités ci-dessus sont interdits, tels que :

- les ordures ménagères ;
- les déchets industriels spéciaux (DIS) ;
- les déchets industriels banals (DIB) et les déchets toxiques en quantité dispersée (DTQD) ;
- les déchets artisanaux et commerciaux ;
- les pneumatiques ;
- le textile ;
- les médicaments ;
- les cadavres d'animaux ;
- l'amiante ;
- les déchets anatomiques ou infectieux, déchets hospitaliers ;
- aiguilles, seringues ;
- les éléments entiers de voitures ou camions ;
- bouteilles de gaz ;
- extincteurs ;
- déchets explosifs ;
- déchets radio actifs.

### **ARTICLE 8.1.3. RÈGLEMENT INTÉRIEUR**

Un règlement intérieur est établi par la collectivité et disponible pour tout usager.

## **CHAPITRE 8.2 INSTALLATIONS DE COLLECTE DE DÉCHETS DANGEREUX**

### **ARTICLE 8.2.1. IMPLANTATION – AMÉNAGEMENT**

#### **Interdiction d'habitations au-dessus des installations**

L'installation ne doit pas être surmontée de locaux occupés par des tiers ou habités.

L'alinéa précédent n'est pas applicable aux établissements recevant du public de type M de 1<sup>ère</sup>, 2<sup>ème</sup>, 3<sup>ème</sup> et 4<sup>ème</sup> catégories au sens de l'article R. 123-19 du Code de la construction et de l'habitation.

#### **Locaux d'entreposage**

Les déchets dangereux sont entreposés dans des locaux spécifiques dédiés, abrités des intempéries, à l'exception des huiles, des lampes, des cartouches d'encre, des déchets d'équipements électriques et électroniques et des piles.

Le système de désenfumage doit être adapté aux risques particuliers de l'installation.

#### **I . Réaction au feu**

Les parois extérieures des locaux abritant l'installation sont construites en matériaux A2 s2 d0.

Le sol des aires et locaux de stockage est incombustible (de classe A1<sub>n</sub>).

#### **II . Résistance au feu**

Les locaux présentent les caractéristiques de résistance au feu minimales suivantes :

-l'ensemble de la structure est a minima R 15 ;

-les murs séparatifs entre le local d'une part et un local technique (hors chaufferie) ou un bureau et des locaux sociaux sont REI 120 jusqu'en sous-face de toiture sauf si une distance libre d'au moins 6 mètres est respectée entre la cellule et ce bureau, ou ces locaux sociaux ou ce local technique.

Les justificatifs attestant des propriétés de résistance au feu sont conservés et tenus à la disposition de l'inspection des installations classées.

### **III . Toitures et couvertures de toiture**

Les toitures et couvertures de toiture répondent à la classe CROOF (t3), pour un temps de passage du feu au travers de la toiture compris entre quinze minutes et trente minutes (classe T 15) et pour une durée de la propagation du feu à la surface de la toiture comprise entre dix minutes et trente minutes (indice 2).

#### **ARTICLE 8.2.2. ACCESSIBILITÉ**

L'installation est ceinte d'une clôture de manière à interdire toute entrée non autorisée. Au besoin, un panneau indiquant la limitation de vitesse à l'intérieur de l'installation est apposée à l'entrée du site.

La voirie d'accès est aménagée en fonction de la fréquentation de pointe escomptée, afin de ne pas perturber la circulation sur la voie publique attenante.

Les bâtiments et les aires de stockage doivent être accessibles pour permettre l'intervention des services d'incendie et de secours. Ils sont desservis, sur au moins une face, par une voie-engin. En cas de local fermé, une des façades est équipée d'ouvrant permettant le passage de sauveteur équipé.

Si une plate-forme de déchargement des véhicules est utilisée par le public, elle est équipée de dispositifs destinés à éviter la chute d'un véhicule en cas de fausse manœuvre. Les voies de circulation sont suffisamment larges afin de permettre une manœuvre aisée de tous les véhicules autorisés.

#### **ARTICLE 8.2.3. EXPLOITATION – ENTRETIEN**

##### **Surveillance de l'exploitation**

L'exploitation doit se faire sous la surveillance, directe ou indirecte, d'une personne nommément désignée par l'exploitant et ayant une connaissance de la conduite de l'installation et des dangers et inconvénients des produits stockés dans l'installation.

##### **Contrôle de l'accès**

En dehors des heures d'ouverture, les installations sont rendues inaccessibles aux utilisateurs.

#### **ARTICLE 8.2.4 FORMATIONS**

L'exploitant établit le plan de formation, propre à chaque agent affecté aux opérations de gestion de déchets et adapté à leur fonction. Ce plan comporte une phase d'évaluation et fait l'objet d'un certificat attestant des capacités et connaissances, et mentionnant la durée de validité de chaque formation suivie.

L'exploitant assure la formation de tout le personnel (temporaire et permanent) appelé à travailler au sein de l'installation. Il veille également à ce que le personnel des prestataires, notamment des transporteurs, aient une formation adaptée.

L'exploitant de l'installation définit un programme de formation adapté concernant notamment :

- Les différents risques rencontrés sur l'installation, en particulier :
  - Les risques liés à la manipulation des déchets dangereux réceptionnés et stockés, y compris les risques d'incompatibilité,
  - Le risque incendie et de manipulation des moyens d'extinction,
  - La vérification des consignes de sécurité présentes sur le site,
  - La conduite à tenir en cas d'incident ou d'accident.
- Les déchets et les filières de gestion des déchets,
- Les moyens de protection et de prévention,
- Les gestes et postures lors de manipulation d'objets lourds ou encombrants,
- Une formation de base sur le transport des marchandises dangereuses par route (règlement ADR),



– Les formalités administratives et contrôle à réaliser sur les déchets entrants, les chargements sortants ainsi que les véhicules devant intervenir sur le site.

La formation peut-être dispensée par l'exploitant ou par une personne de son choix.

Le programme personnalisé de chaque agent et le cas échéant leurs certificats d'aptitudes sont consignés dans le rapport « installations classées » prévu au point 2.6.1.

## **ARTICLE 8.2.5 PRÉVENTION DES CHUTES ET COLLISIONS**

Les piétons circulent de manière sécurisée entre les zones de dépôts de déchets.

Les locaux, voies de circulation et aires de stationnement sont exempts de tout encombrement gênant la circulation des véhicules ou des piétons. L'éclairage est adapté au déchargement des déchets.

## **ARTICLE 8.2.6 EAU**

### **Valeurs limites de rejet**

Les valeurs limites définies à l'article 4.3.3. doivent être respectées en moyenne quotidienne. Aucune valeur instantanée ne doit dépasser le double des valeurs limites de concentration.

Une mesure des concentrations des différents polluants sus-visés doit être effectuée au moins tous les ans par un organisme agréé par le ministre chargé de l'environnement. Ces mesures sont effectuées sur un échantillon représentatif du fonctionnement sur une journée de l'installation et constitué, soit par un prélèvement continu d'une demi-heure, soit par au moins deux prélèvements instantanés espacés d'une demi-heure. En cas d'impossibilité d'obtenir un tel échantillon, une évaluation des capacités des équipements d'épuration à respecter les valeurs limites est réalisée.

## **ARTICLE 8.2.7 DÉCHETS**

### **Admission des déchets**

Les déchets ne peuvent pas être réceptionnés en dehors des heures d'ouverture de l'installation et sont réceptionnés sous contrôle du personnel habilité par l'exploitant. Lorsque le dépôt d'un déchet est refusé au déposant, l'exploitant ou son représentant l'informe des filières existantes pour sa gestion.

### **Réception des déchets**

À l'exclusion des huiles, des lampes, des cartouches d'encre, des déchets d'équipements électriques et électroniques et des piles, les déchets dangereux sont réceptionnés uniquement par le personnel habilité par l'exploitant ou son représentant, qui est chargé de les entreposer dans un local dédié au stockage en tenant compte de la compatibilité et de la nature des déchets. Ils ne doivent, en aucun cas, être stockés à même le sol.

Les modalités et la nature des apports doivent faire l'objet d'une surveillance par des moyens proportionnés aux risques et à la taille de l'installation. Dans tous les cas, les locaux de déchets dangereux doivent être rendus inaccessibles au public (à l'exception des stockages d'huiles, des lampes, des cartouches d'encre, des déchets d'équipements électriques et électroniques et des piles). Les réceptacles des déchets dangereux doivent comporter, un système d'identification du caractère de danger présenté par le déchet stocké.

Les récipients ayant servi à l'apport par le public ne doivent pas être abandonnés en vrac sur les aires de dépôt et de stockage. L'exploitant doit mettre à la disposition du public des conteneurs en vue d'assurer un stockage correct de ces récipients. Tout transvasement, déconditionnement ou traitement de déchets dangereux est interdit, excepté le transvasement des huiles, des piles et des déchets d'équipements électriques (à l'exclusion des lampes). Tout emballage qui fuit est placé dans un autre emballage approprié. Un stock suffisant d'emballages appropriés pour les emballages fuyards est conservé sur le site.

Le dégazage est interdit. Des dispositions sont prises pour empêcher le rejet à l'atmosphère des gaz dangereux et notamment des fluides frigorigènes halogénés, contenus dans les déchets, y compris de façon accidentelle lors de manipulations.

### **Local de stockage**

Le local de stockage sert exclusivement à entreposer les déchets dangereux. Il est également organisé en classes de déchets de natures distinctes, facilement identifiables. Les conteneurs servant à recueillir les déchets dangereux ne sont pas superposés (mais peuvent être positionnés sur différents niveaux d'étagères/ ou de rayonnage).

Le stockage des déchets d'activités de soins à risques infectieux et assimilés, ainsi que les délais d'enlèvement de ces déchets, doit être réalisé conformément à l'arrêté du 07 septembre 1999 modifié susvisé.

Des panneaux informant des risques encourus, précisant les équipements de protection individuels à utiliser et rappelant les consignes à mettre en œuvre en cas de problème, sont clairement affichés à l'entrée du local de stockage ainsi qu'un panneau interdisant l'accès au public et un rappelant l'interdiction de fumer.

Un plan du local de stockage des déchets dangereux avec l'emplacement des différents conteneurs est établi, est tenu à la disposition des services d'incendie et de secours. A tout moment l'exploitant doit pouvoir informer les services d'incendie et de secours de la nature des déchets contenus dans le local de stockage.

### **Stockage des huiles**

Si l'installation accepte des huiles minérales et synthétiques apportées par les usagers, les dispositions de ce paragraphe sont applicables.

Les huiles minérales ou synthétiques sont stockées dans des contenants spécifiques réservées à cet effet. Ils sont stockés à l'abri des intempéries et dispose d'une cuvette de rétention étanche.

Une information sur les risques encourus et sur le mode opératoire de déversement, notamment sur l'interdiction formelle de mélange des types d'huiles, est clairement affichée à proximité du conteneur. La borne est protégée contre les risques de choc avec un véhicule. La jauge de niveau est facilement repérable et le taux de remplissage est régulièrement contrôlé.

Un absorbant est stocké à proximité de la borne. En cas de déversement accidentel, il est immédiatement utilisé et traité comme un déchet dangereux.

### **Amiante**

Si l'installation accepte des déchets d'amiante, les dispositions de ce paragraphe sont applicables.

Une zone de dépôt spécifique reçoit les déchets d'amiante lié aux matériaux inertes. Cette zone est clairement signalée. Les éléments reçus en vrac sont déposés, emballés et étiquetés conformément à la réglementation en vigueur. L'exploitant met à disposition des usagers ou de son personnel les moyens d'ensachage des déchets.

## **CHAPITRE 8.3 INSTALLATIONS DE COLLECTE DE DÉCHETS NON DANGEREUX**

### **ARTICLE 8.3.1. IMPLANTATION**

L'installation ne se situe pas au-dessus ou en dessous de locaux habités ou occupés par des tiers.

### **ARTICLE 8.3.2. ENVOL DES POUSSIÈRES**

Sans préjudice des règlements d'urbanisme, l'exploitant adopte les dispositions suivantes pour empêcher les envols de poussières et les dépôts de matières diverses :

- les voies de circulation et les aires de stationnement des véhicules sont aménagées (formes de pente, revêtement, etc.), et convenablement nettoyées,
- les véhicules sortant de l'installation n'entraînent pas d'envol de poussière ou de dépôt de boue sur les voies de circulation publique,

### **ARTICLE 8.3.3. PRÉVENTION DES ACCIDENTS ET DES POLLUTIONS**

#### **Surveillance de l'installation**

L'installation n'est exploitée qu'en présence d'une personne nommément désignée par l'exploitant et ayant une connaissance de la conduite de l'installation, des dangers et inconvénients que son exploitation induit ainsi que les matières utilisées ou stockées dans l'installation.

#### **Propreté de l'installation**

Les locaux sont maintenus propres et régulièrement nettoyés notamment de manière à éviter les amas de matières dangereuses ou polluantes et de poussières. Le matériel de nettoyage est adapté aux risques présentés par les produits, déchets et poussières.

#### **Localisation des risques**

L'exploitant recense, sous sa responsabilité, les parties de l'installation qui, en raison des caractéristiques qualitatives et quantitatives des matières mises en œuvre, stockées, utilisées ou produites, sont susceptibles d'être à l'origine d'un sinistre pouvant avoir des conséquences directes ou indirectes sur les intérêts mentionnés à l'article L. 511-1 du code de l'environnement. Les ateliers et aires de manipulations de ces produits doivent faire partie de ce recensement

L'exploitant détermine pour chacune de ces parties de l'installation la nature du risque (incendie, atmosphères explosibles ou émanations toxiques) et la signale sur un panneau conventionnel.

L'exploitant dispose d'un plan général des ateliers et des stockages indiquant ces risques.

#### **État des stocks de produits dangereux - étiquetage**

L'exploitant tient à jour un registre indiquant la nature et la quantité des produits dangereux détenus, auquel est annexé un plan général des stockages. Ce registre est tenu à la disposition des services d'incendie et de secours.

Sans préjudice des dispositions du code du travail, l'exploitant dispose des documents lui permettant de connaître la nature et les risques des produits dangereux présents dans l'installation, en particulier les fiches de données de sécurité.

Les récipients portent en caractères lisibles le nom des produits et, s'il y a lieu, les symboles de danger conformément à la législation relative à l'étiquetage des substances, préparations et mélanges dangereux.

### **Caractéristiques des sols**

Le sol des aires et des locaux de stockage ou de manipulation des matières dangereuses pour l'homme, l'environnement ou susceptibles de créer une pollution de l'eau ou du sol est étanche et équipé de façon à pouvoir recueillir les eaux de lavage et les matières répandues accidentellement, de façon à ce que le liquide ne puisse s'écouler hors de l'aire ou du local.

## **ARTICLE 8.3.4. DISPOSITIONS DE SÉCURITÉ**

### **Clôture de l'installation**

L'installation est ceinte d'une clôture permettant d'interdire toute entrée non autorisée. Un accès principal est aménagé pour les conditions normales de fonctionnement du site, tout autre accès devant être réservé à un usage secondaire ou exceptionnel. Les issues sont fermées en dehors des heures d'ouverture. Ces heures d'ouverture sont indiquées à l'entrée principale de l'installation.

### **Accessibilité**

La voirie d'accès est aménagée en fonction de la fréquentation de pointe escomptée, afin de ne pas perturber la circulation sur la voie publique attenante.

Au besoin, un panneau indiquant la limitation de vitesse à l'intérieur de l'installation est apposée à l'entrée du site.

Les bâtiments et les aires de stockage doivent être accessibles pour permettre l'intervention des services d'incendie et de secours. Ils sont desservis, sur au moins une face, par une voie-engin. En cas de local fermé, une des façades est équipée d'ouvrant permettant le passage de sauveteur équipé.

Si une plate-forme de déchargement des véhicules est utilisée par le public, elle est équipée de dispositifs destinés à éviter la chute d'un véhicule en cas de fausse manœuvre. Les voies de circulation sont suffisamment larges afin de permettre une manœuvre aisée de tous les véhicules autorisés.

### **Systèmes de détection automatique**

Chaque local technique est équipé d'un détecteur de fumée. L'exploitant dresse la liste de ces détecteurs avec leur fonctionnalité et détermine les opérations d'entretien destinées à maintenir leur efficacité dans le temps.

L'exploitant est en mesure de démontrer la pertinence du dimensionnement retenu pour les dispositifs de détection ou d'extinction. Il rédige des consignes de maintenance et organise à fréquence annuelle des vérifications de maintenance et des tests dont les comptes-rendus sont tenus à disposition de l'inspection des installations classées.

## **ARTICLE 8.3.5. EXPLOITATION**

### **Prévention des chutes et collisions**

Les piétons circulent de manière sécurisée entre chaque zone possible de dépôts de déchets.

**I.** Lorsque le quai de déchargement des déchets est en hauteur, un dispositif anti-chute adapté est installé tout le long de la zone de déchargement. Sur les autres parties hautes du site, comme la voie d'accès à la zone de déchargement, un dispositif est mis en place afin d'éviter notamment la chute de véhicules en contre-bas.

Des panneaux signalant le risque de chutes sont affichés à divers endroits de ces zones. La partie basse du quai, où sont manipulés les contenants, est strictement réservée aux personnels de service. Un affichage visible interdit cette zone aux usagers.

**II.** Les locaux, voies de circulation et aires de stationnement sont exempts de tout encombrement gênant la circulation des véhicules ou des piétons. L'éclairage est adapté au déchargement des déchets.

### **Zone de dépôt pour le réemploi**

L'exploitant peut implanter dans l'enceinte de l'installation, une zone où les usagers déposent leurs objets ou leurs mobiliers qui sont destinés au réemploi. Le dépôt dans cette zone se fait sous le contrôle d'une personne habilitée par l'exploitant et avec son accord.

Cette zone est abritée des intempéries et distincte du reste de l'installation. La zone de réemploi ne dépasse pas 10% de la surface totale de l'installation.

La durée maximale d'entreposage de ces produits destinés au réemploi est fixée par l'exploitant. Elle ne peut excéder 3 mois. Au-delà de cette durée, les produits entreposés acquièrent le statut de déchet et doivent être gérés comme tel.

## **ARTICLE 8.3.6 EAU – RESSOURCE EN EAU**

### **Prélèvement d'eau, forages**

Toutes dispositions sont prises pour limiter la consommation d'eau.

Le raccordement à une nappe d'eau ou au réseau public de distribution d'eau potable est muni d'un dispositif de disconnexion évitant en toute circonstance le retour d'eau pouvant être polluée.

L'usage du réseau d'eau incendie est strictement réservé aux sinistres, aux exercices de secours et aux opérations d'entretien ou de maintien hors gel de ce réseau.

Lors de la réalisation de forages en nappe, toutes dispositions sont prises pour empêcher de mettre en communication des nappes d'eau distinctes et pour prévenir toute introduction de pollution de surface, notamment par un aménagement approprié vis-à-vis des installations de stockage ou d'utilisation de substances dangereuses.

La réalisation de tout nouveau forage ou la mise hors service d'un forage est portée à la connaissance du préfet avec tous les éléments d'appréciation de l'impact hydrogéologique.

Toute réalisation de forage doit être conforme avec les dispositions de l'article L 411-1 du Code minier.

En cas de cessation d'utilisation d'un forage, l'exploitant prend les mesures appropriées pour l'obturation ou le comblement de cet ouvrage afin d'éviter la pollution des nappes d'eau souterraines.

### **Collecte des effluents**

Il est interdit d'établir des liaisons directes entre les réseaux de collecte des effluents devant subir un traitement ou être détruits et le milieu récepteur, à l'exception des cas accidentels où la sécurité des personnes ou des installations serait compromise.

Les effluents aqueux rejetés par les installations ne sont pas susceptibles de dégrader les réseaux de l'installation ou de dégager des produits toxiques ou inflammables dans ces réseaux, éventuellement par mélange avec d'autres effluents. Ces effluents ne contiennent pas de substances de nature à gêner le bon fonctionnement des ouvrages de traitement du site.

Les collecteurs véhiculant des eaux polluées par des liquides inflammables, ou susceptibles de l'être, sont équipés d'une protection efficace contre le danger de propagation de flammes.

Le plan des réseaux de collecte des effluents fait apparaître les secteurs collectés, les points de branchement, regards, avaloirs, postes de relevage, postes de mesure, vannes manuelles et automatiques. Il est conservé dans le dossier de l'installation.

### **Collecte des eaux pluviales**

Les eaux pluviales non souillées ne présentant pas une altération de leur qualité d'origine sont évacuées par un réseau spécifique.

Les eaux pluviales susceptibles d'être polluées, notamment par ruissellement sur les voies de circulation, aires de stationnement, de chargement et déchargement, aires de stockages et autres surfaces imperméables, sont collectées par un réseau spécifique et traitées par un ou plusieurs dispositifs de traitement adéquat permettant de traiter les polluants en présence.

Ces équipements sont vidangés (hydrocarbures et boues) et curés lorsque le volume des boues atteint la moitié du volume utile du débourbeur et dans tous les cas au moins une fois par an, sauf justification apportée par l'exploitant relative au report de cette opération sur la base de contrôles visuels réguliers enregistrés et tenus à disposition de l'inspection. En tout état de cause, le report de cette opération ne pourra pas excéder deux ans. Les fiches de suivi du nettoyage des décanteurs-séparateurs d'hydrocarbures, l'attestation de conformité à la norme ainsi que les bordereaux de traitement des déchets détruits ou retraités sont tenus à la disposition de l'inspection des installations classées.

### ARTICLE 8.3.7. REJETS

#### Justification de la compatibilité des rejets avec les objectifs de qualité

Le fonctionnement de l'installation est compatible avec les objectifs de qualité et de quantité des eaux visés au IV de l'article L. 212-1 du code de l'environnement.

Les valeurs limites d'émissions prescrites sont celles fixées dans le présent arrêté ou celles revues à la baisse et présentées par l'exploitant dans son dossier afin d'intégrer les objectifs présentés à l'alinéa ci-dessus et de permettre le respect, dans le milieu hors zone de mélange, des normes de qualité environnementales et des valeurs-seuils définies par l'arrêté du 20 avril 2005 susvisé complété par l'arrêté du 25 janvier 2010 susvisé.

Pour chaque polluant, le flux rejeté est inférieur à 10 % du flux admissible par le milieu.

La conception et l'exploitation des installations permet de limiter les débits d'eau et les flux polluants.

#### Mesure des volumes rejetés et points de rejets

La quantité d'eau rejetée est évaluée au moins une fois par an.

Les points de rejet dans le milieu naturel sont en nombre aussi réduit que possible. Ils sont aménagés pour permettre un prélèvement aisé d'échantillons.

## TITRE 9 – SURVEILLANCE DES ÉMISSIONS ET DE LEURS EFFETS

### CHAPITRE 9.1 PROGRAMME D'AUTO SURVEILLANCE

#### ARTICLE 9.1.1. AUTO SURVEILLANCE DES EAUX RÉSIDUAIRES DÉSHUILÉES

##### *Fréquences, et modalités de l'auto surveillance de la qualité des rejets*

Les dispositions minimum suivantes sont mises en œuvre :

Auto surveillance assurée par l'exploitant	
Type de suivi	Périodicité de la mesure
pH	1/an
Conductivité, Température	
DCO, DBO <sub>5</sub>	
Nitrites, Nitrates, Ammonium	
Chlorures, Phosphates, Sodium	
Métaux totaux	
Mercure, Cadmium, Chrome total, Zinc, Plomb, Fer total.	

### **ARTICLE 9.1.2. EFFETS SUR L'ENVIRONNEMENT :**

La surveillance des effets sur l'environnement est réalisée comme suit :

Les paramètres mesurés sont les mêmes paramètres que ceux retenus à l'article précédent.

Piézomètres	Auto surveillance assurée par l'exploitant	Périodicité de la mesure
surveillance des eaux souterraines La surveillance des eaux souterraines est réalisée à partir de 3 piézomètres situés aux endroits suivants :		
PZ 1	Amont – en limite ouest de l'emprise	2/an (hautes eaux / basses eaux)
PZ 2	Aval – en limite nord -est de l'emprise	
PZ 3	Aval – en limite nord -ouest de l'emprise	

### **ARTICLE 9.1.3. AUTO SURVEILLANCE DES NIVEAUX SONORES**

#### **Mesures périodiques**

Une mesure de la situation acoustique sera effectuée dans un délai de six mois à compter de la date de mise en service des installations puis tous les 3 ans, 1 an si plainte répétitive par un organisme ou une personne qualifiée dont le choix sera communiqué préalablement à l'inspection des installations classées. Ce contrôle sera effectué par référence au plan annexé au présent arrêté, indépendamment des contrôles ultérieurs que l'inspection des installations classées pourra demander.

## **CHAPITRE 9.2 SUIVI, INTERPRÉTATION ET DIFFUSION DES RÉSULTATS**

### **ARTICLE 9.2.1. ANALYSE ET TRANSMISSION DES RÉSULTATS DE L'AUTO SURVEILLANCE- ACTIONS CORRECTIVES**

L'exploitant suit les résultats des mesures qu'il réalise en application du CHAPITRE 9.1, notamment celles de son programme d'auto surveillance, les analyse et les interprète. Il prend le cas échéant les actions correctives appropriées lorsque des résultats font présager des risques ou inconvénients pour l'environnement ou d'écart par rapport au respect des valeurs réglementaires relatives aux émissions de ses installations ou de leurs effets sur l'environnement.

En particulier, lorsque la surveillance environnementale sur les eaux souterraines ou les sols fait apparaître une dérive par rapport à l'état initial de l'environnement, soit réalisé en application de l'article R. 512-8 II 1° du code de l'environnement, soit reconstitué aux fins d'interprétation des résultats de surveillance, l'exploitant met en œuvre les actions de réduction complémentaires des émissions appropriées et met en œuvre, le cas échéant, un plan de gestion visant à rétablir la compatibilité entre les milieux impactés et leurs usages.

---

## **TITRE 10 – SANCTIONS – FRAIS – DÉLAIS ET VOIES DE RECOURS – PUBLICITE EXECUTION**

---

### **ARTICLE 10.1.1. SANCTIONS**

Les infractions ou l'inobservation des conditions légales fixées par le présent arrêté entraîneront l'application des sanctions administratives et pénales prévues par le titre VII du livre 1<sup>er</sup> du code de l'environnement.

### **ARTICLE 10.1.2. FRAIS**

Tous les frais occasionnés par l'application du présent arrêté sont à la charge du syndicat mixte DECOSET.

### **ARTICLE 10.1.3. DELAIS ET VOIES DE RECOURS**

Le présent arrêté est soumis à un contentieux de pleine juridiction.

Il peut être déféré auprès du Tribunal administratif de Toulouse :

1° par les tiers, personnes physiques ou morales, les communes intéressées ou leurs groupements, en raison des inconvénients ou des dangers que le fonctionnement de l'installation présente pour les intérêts mentionnés aux articles L. 211-1 et L. 511-1 dans un délai d'un an à compter de la publication ou de l'affichage de la présente décision.

2° par les demandeurs ou exploitants, dans un délai de deux mois à compter de la date à laquelle la décision leur a été notifiée.

Toutefois, si la mise en service de l'installation n'est pas intervenue six mois après la publication ou l'affichage de ces décisions, le délai de recours continue à courir jusqu'à l'expiration d'une période de six mois après cette mise en service.

Les tiers qui n'ont acquis ou pris à bail des immeubles ou n'ont élevé des constructions dans le voisinage d'une installation classée que postérieurement à l'affichage ou à la publication de l'arrêté autorisant l'ouverture de cette installation ou atténuant les prescriptions primitives ne sont pas recevables à déférer ledit arrêté à la juridiction administrative.

### **ARTICLE 10.1.4. PUBLICITE**

Conformément aux dispositions de l'article R.512-39 du code de l'environnement, une copie du présent arrêté demeurera déposée en mairie de Plaisance-du-Touch ainsi que dans les mairies de Colomiers et Tournefeuille pour y être consultée par toute personne intéressée.

Un extrait de cet arrêté, énumérant notamment les motifs et considérants principaux qui ont fondé la décision ainsi que les prescriptions auxquelles l'installation est soumise, sera affiché en mairie pendant une durée minimum d'un mois avec mention de la possibilité pour les tiers de consulter sur place le texte des prescriptions.

Les maires feront connaître par procès-verbal, adressé à la préfecture de la Haute-Garonne, l'accomplissement de cette formalité.

Un extrait du présent arrêté sera affiché en permanence, de façon visible, sur le site de l'exploitation à la diligence du syndicat mixte DECOSET.

Un avis au public sera inséré, par les soins de la préfecture et aux frais du syndicat mixte DECOSET, dans deux journaux diffusés dans tout le département.



#### ARTICLE 10.1.5. EXECUTION

Le secrétaire général de la préfecture de la Haute-Garonne, le directeur régional de l'environnement, de l'aménagement et du logement de la région Occitanie, le directeur départemental des territoires de la Haute-Garonne et le maire de Plaisance-du-Touch sont chargés, chacun en ce qui le concerne, de l'exécution du présent arrêté.

Fait à Toulouse, le **20 DEC. 2016**

Pour le préfet et par délégation,  
Le secrétaire général,

  
Stéphanie DAGUIN

#### Annexes :

- Annexe 1 : plan de situation ;
- Annexe 2 : plan de masse ;
- Annexe 3 : plan des réseaux ;
- Annexe 4 : plan des zones d'urgence réglementée (bruit).



# Annexe 1 = Plan de situation



Carte de localisation

- Périmètre du projet
- Limites communales



0 500 1000 m

Date de réédition : mai 2015  
Logiciel utilisé : QGIS 2.8  
Projection : Lambert 93 NGF93  
Sources : [c] IGN/IGN

Références : 94998



Vu pour être annexé à **ME 166**  
en date de ce jour.

Toulouse,  
Le Préfet

Pour le Préfet  
et par délégation,  
Le Secrétaire Général

**Stéphane DAGUIN**

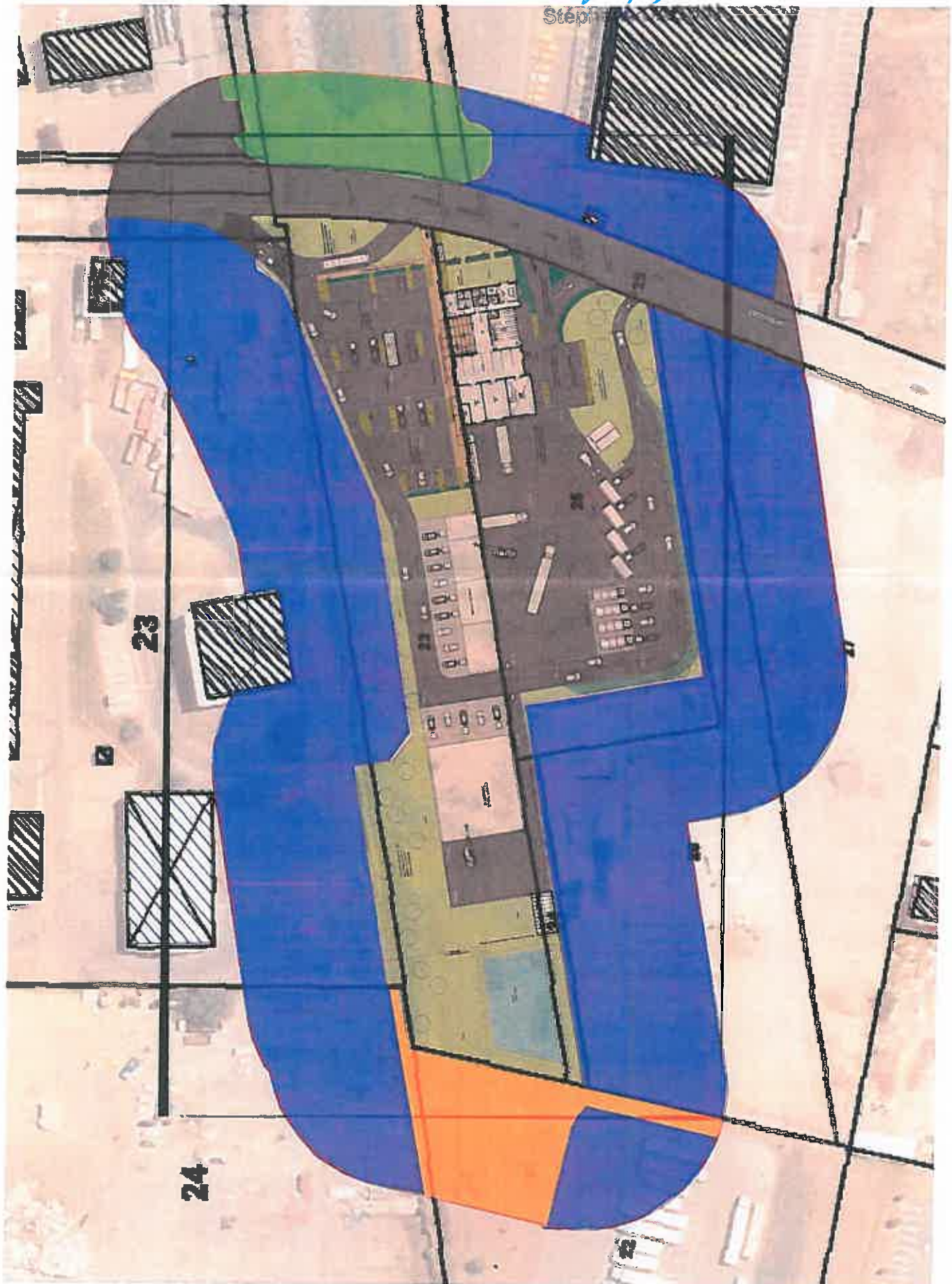




**FIGURE 3 : Plan d'urgence**  
**du 1/30/2016**

Pour le Préfet  
 Toulouse,  
 Le Préfet  
 Le Secrétaire Général

1566

[illegible]



# Annexe 3 - Plan des réseaux

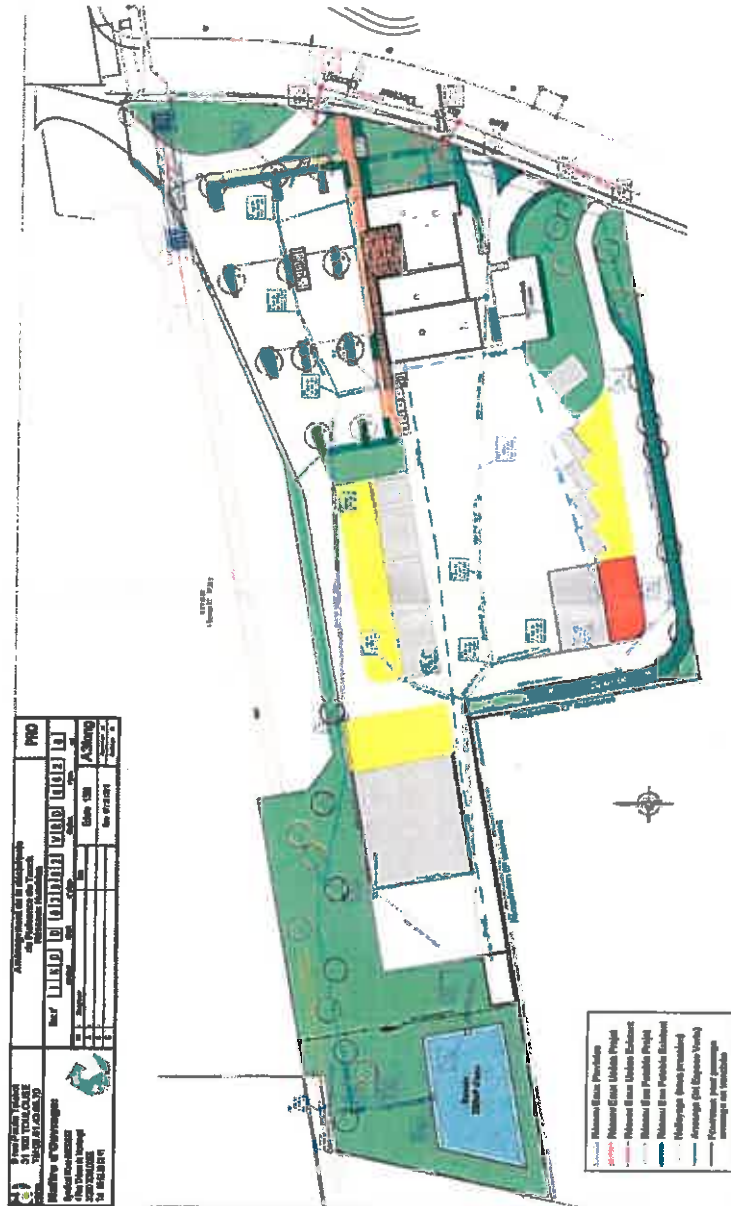
Vo pour être annexé à  
en date de ce jour.

166

Toulouse  
Le Préfet  
et par délégation,  
Le Secrétaire Général



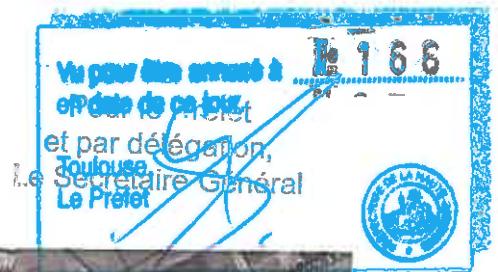
Stéphane DAGUIN



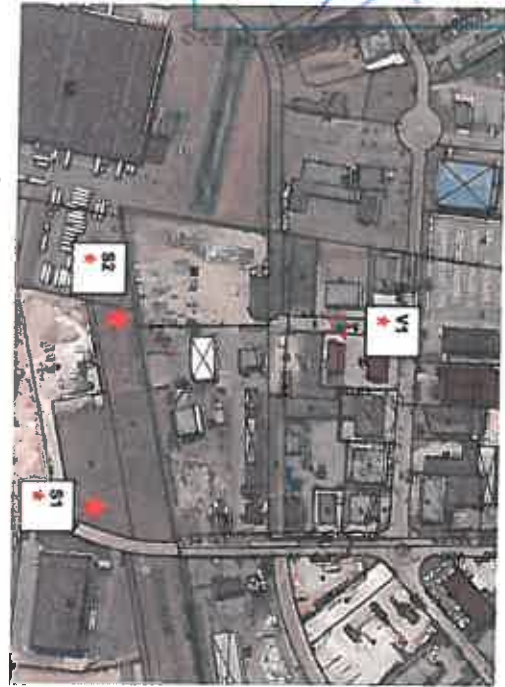




Annexe 4 = Plan des zones d'urgence  
réglementée (bruit)



Localisation des stations de mesure



1. **Projektziele**

1. **Projektziele**